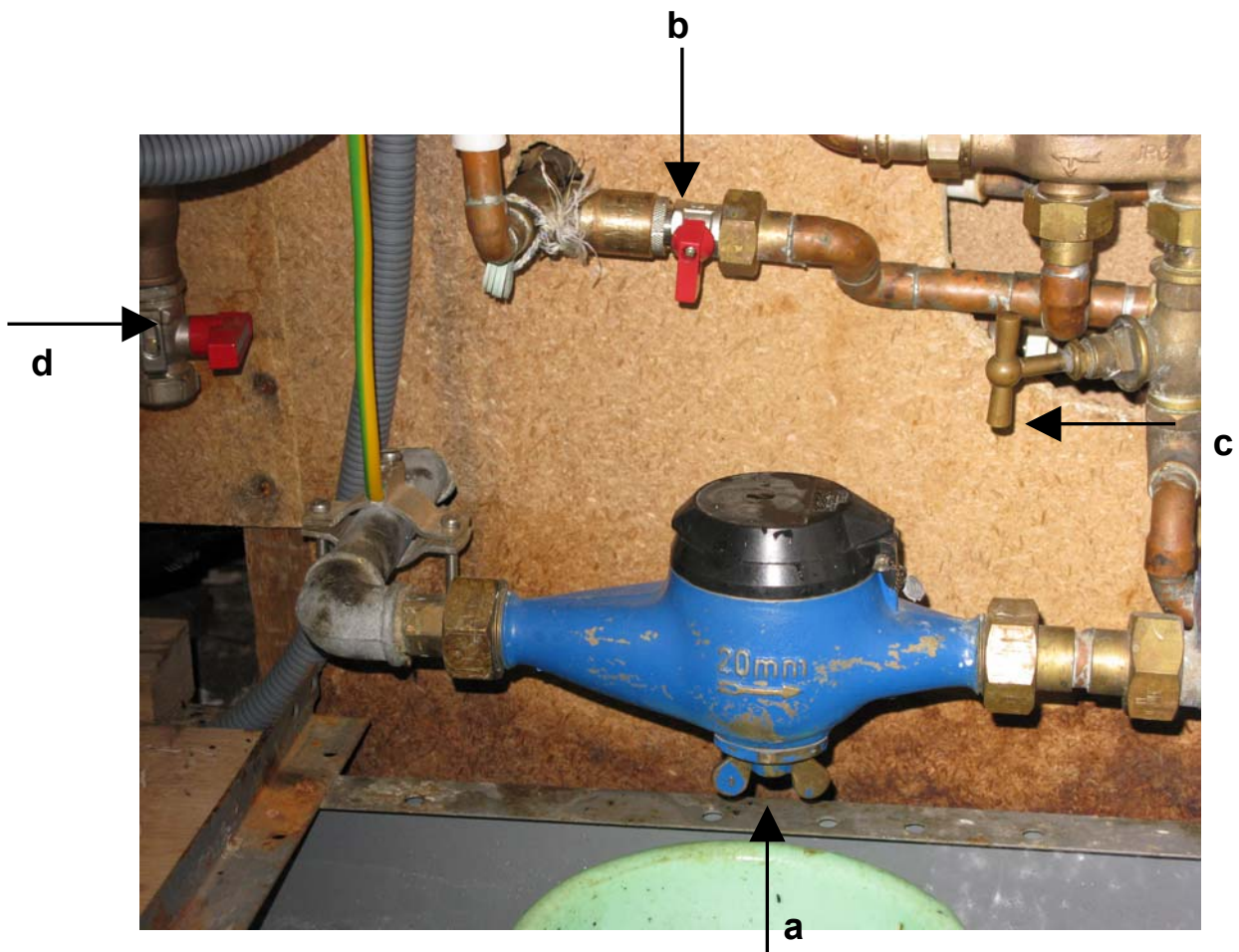


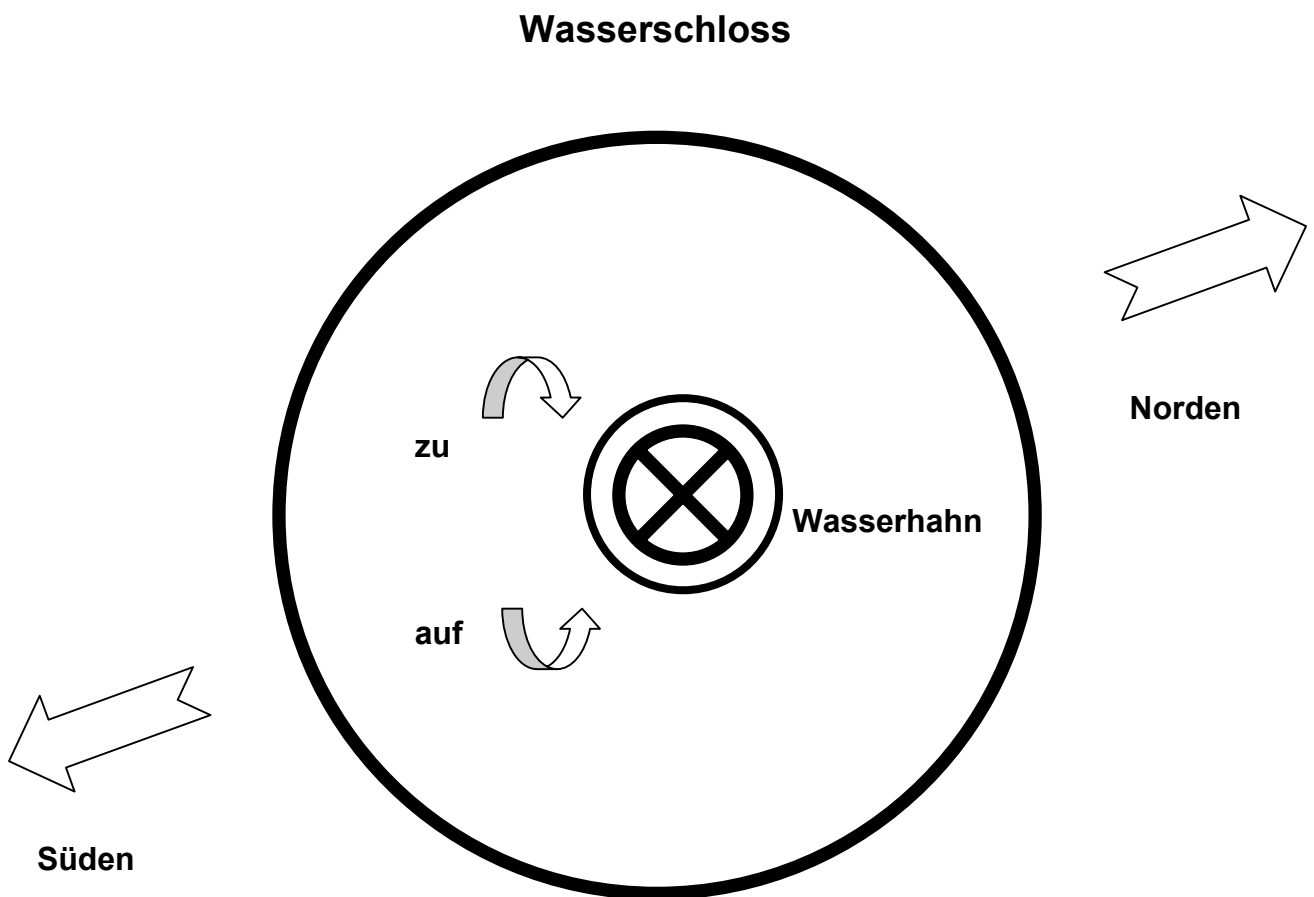
TREIMADCHALET (HAUPTHAUS)

ANKUNFT

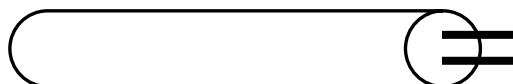
- 1) Sicherungen im Entrée sollten eingeschaltet sein, ausser Boiler, Kochherd, Waschmaschine. Kochherdsicherung kann bei Bedarf sofort eingeschaltet werden, Boilersicherung hingegen erst, wenn Wasser (kalt) aus der Warmwasserleitung in Küche und Bad kommt.
- 2) Heizen (Holzofen, ev. elektrisch in WC)
- 3) Sobald die Temperatur in der Küche über 0 Grad liegt:
 - alle Hahnen schliessen
 - Flügelschraube am Zähler unter Lavabo anschrauben und ganz schliessen (auf Foto: a). Die Flügelschraube liegt auf dem Zähler.
 - Roter Schalter am Entwässerungsrohr schliessen: Senkrecht (auf Foto: b)
 - T-Hahnen aus Messing offen lassen (auf Foto: c)
 - Roter Schalter am Entlüftungsrohr schliessen: Waagrecht (auf Foto: d): Erst wenn nicht mehr gefroren (d.h. der Schalter ist beweglich: nicht murksen!) und Wasser (kalt) kommt aus der Warmwasserleitung in Küche und Bad!



- 4) Wasserschloss Treimadchalet öffnen (Vgl. **Situationsplan**).
- Wasserhahn öffnen (Taschenlampe von Vorteil).
 - Danach sollte im Treimadchalet Wasser kommen. Wenn nicht, ist die Zuleitung ins Haus gefroren. Sie taut innert 12 – 24 Stunden auf.
 - Wenn Wasser läuft: Boiler-Sicherungen und Schalter im Sicherungskasten (Eingang) einschalten: Runder Schalter auf 1



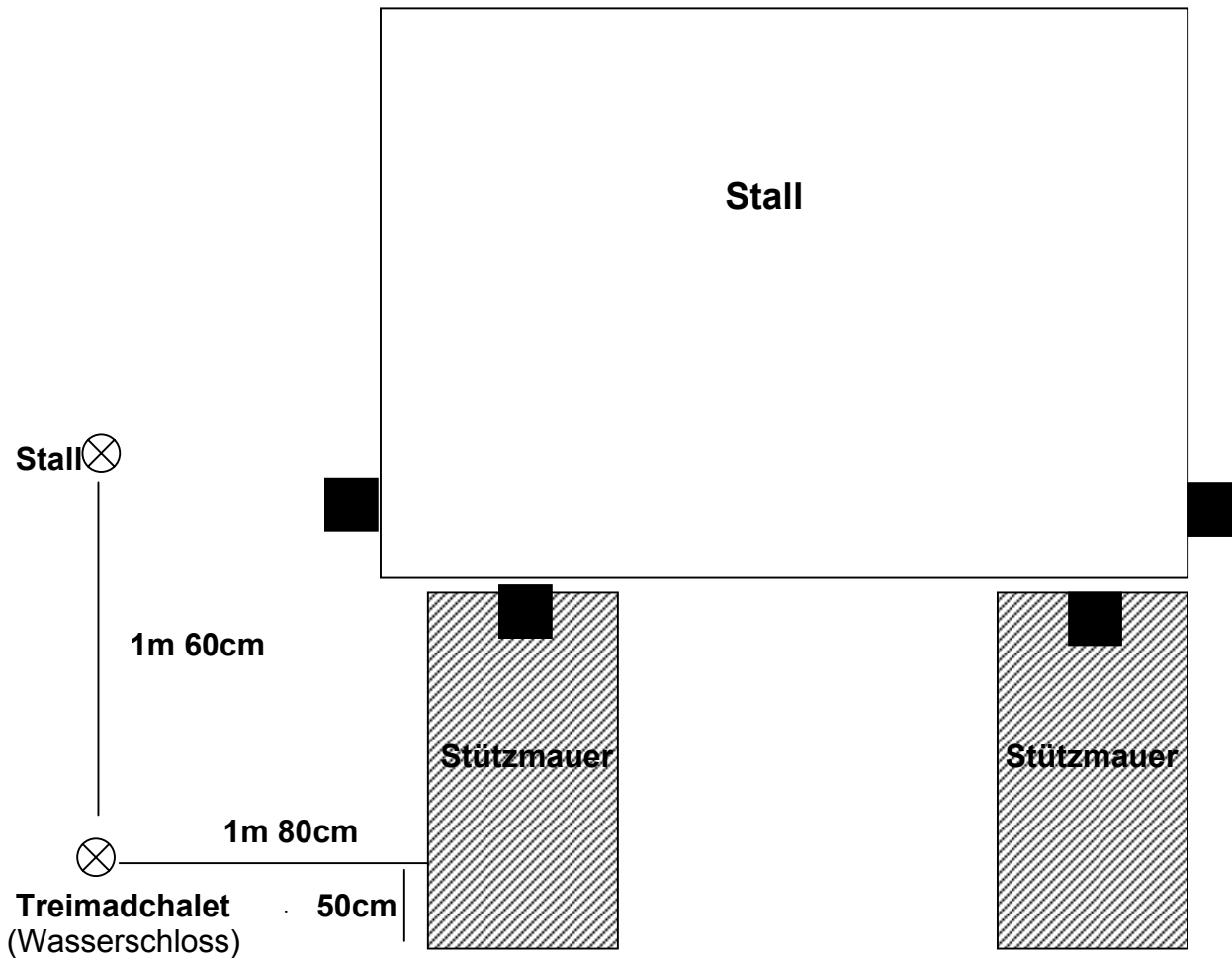
„Schlüssel“ (Stab mit zwei Metallstäben) für den Treimad-Wasserhahn steht im Entrée.



Situationsplan

Wasserschlösser für Treimad (Haupthaus) und Stall befinden sich beim Stall untere Westseite.

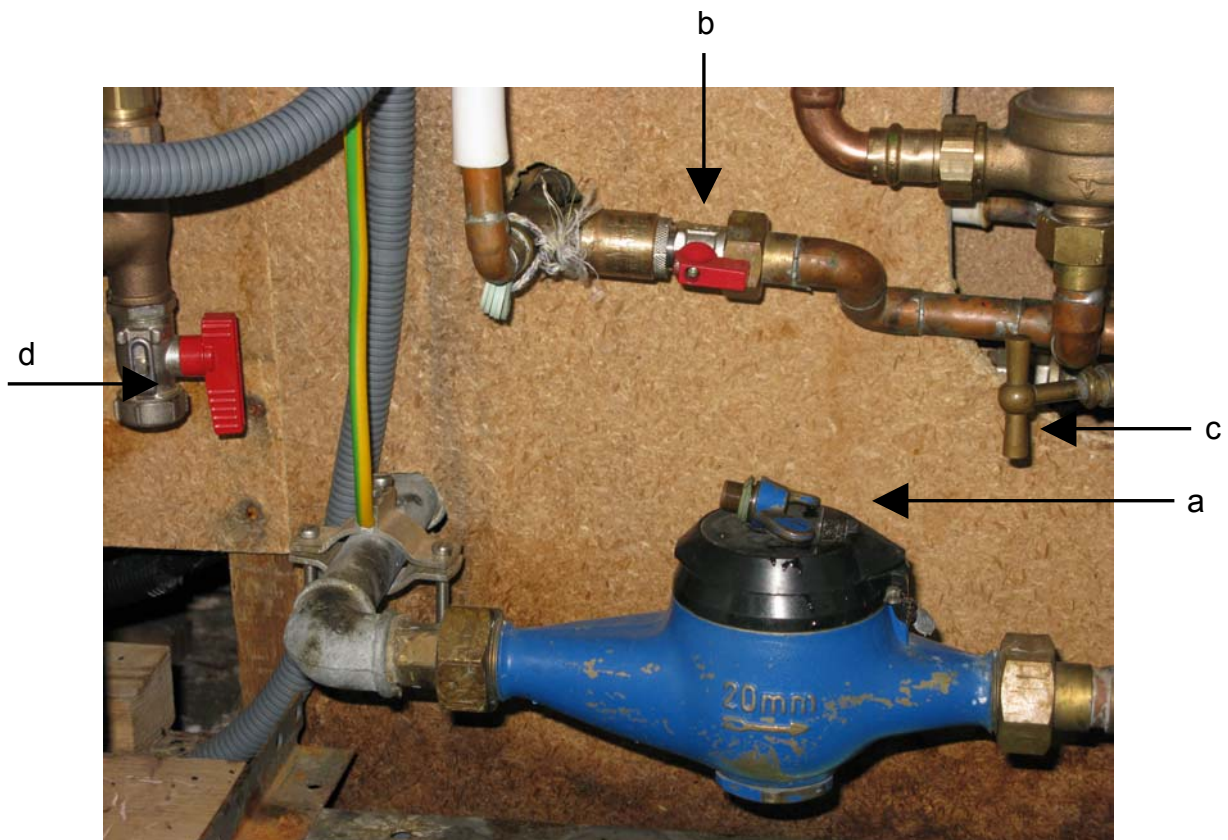
Wasserschloss des Treimadchalets ist mit einem Metall-Stab gekennzeichnet.



ABREISE

Gebrauchte Wäsche (Bett, Hand- und Badetücher) waschen und in der Stube aufhängen.

- 1) Wasserhahn im Wasserschloss beim Stall schliessen.
- 2) Alle Hahnen in WC und Küche öffnen.
- 3)
 - Um den Boiler zu leeren Roter Schalter am Entwässerungsrohr öffnen: Waagrecht (auf Foto: b)
 - T-Hahnen aus Messing (auf Foto: c) offen lassen
 - Roter Schalter am Entlüftungsrohr öffnen: Senkrecht (auf Foto: d)



- 4) Flügelschraube am Zähler unter Lavabo ganz abschrauben und auf den Zähler legen. Wasser in Plastikbecken abfließen lassen, Becken draussen leeren. Es kann noch recht viel Wasser kommen, die Entleerung dauert eine Weile. Becken unter dem Zähler lassen (auf Foto: a).
- 5) WC spülen, bis kein Wasser mehr kommt, dann mit Kelle (neben Spülung) in Fegkessel auslöffeln und Glycerin (mind. 1 dl.) einschütten. Fegkessel draussen leeren.

- 6) Siphons in Bad und Küche: In den Abguss vom Lavabo etwas Glycerin schütten.
- 7) Dusche öffnen; Duscheschlauch nicht aufhängen sondern in die Wanne legen (damit das Wasser ausfliessen kann).
- 8) Alle Türen und Fenster schliessen (wegen Mäusen).
- 9) Kühlschrank schliessen
- 10) Boiler-, Kochherd- und Waschmaschinensicherungen ausschalten, nicht aber „Steuerung“, „Licht“ und „Anschlusssicherung“. Boiler abschalten (Runder Schalter unten auf 0). Stecker neben Telefonanschluss (oben rechts) eingesteckt lassen.

STALL (oberes Haus)

ANKUNFT

- 1) Wasserzufuhr nicht öffnen. Das WC ist benutzbar: Spülwasser aus Treimadchalet in Kübel hinauftragen.
- 2) Kippsicherungen einschalten
- 3) Heizen elektrisch.

ABREISE

- 1) Kippsicherungen öffnen
- 2) Alle Fenster schliessen.
- 3) WC analog wie im Treimad Chalet (Haupthaus): Auslöffeln und ein wenig Glycerin hineinschütten.
- 4) Oberes Haus nicht mit Schlüssel schliessen (Schloss defekt).
- 5) Entwässerung (nur wenn Wasserzufuhr geöffnet wurde) :
 - Alle vier Entwässerungshahnen unter dem Schüttstein (Abwaschbecken) in senkrechter Stellung öffnen
 - Wasser aus Boiler ablassen
 - Im Keller: Hahnen öffnen, Schraube vom Wasserzähler öffnen
 - Bei allen Hahnen muss beim Öffnen Wasser abfliessen